

# Dell Vostro 2420

## Kullanıcı El Kitabı

Resmi Model: P22G  
Resmi Tip: P22G004



# Notlar, Dikkat Edilecek Noktalar ve Uyarılar



**NOT:** NOT, bilgisayarınızı daha iyi kullanmanızı sağlayan önemli bilgileri anlatır.



**DİKKAT:** DİKKAT, donanımda olabilecek hasarları ya da veri kaybını belirtir ve bu sorunun nasıl önleneceğini anlatır.



**UYARI:** UYARI, meydana gelebilecek olası maddi hasar, kişisel yaralanma veya ölüm tehlikesi anlamına gelir.

© 2012 Dell Inc.

Bu metinde kullanılan ticari markalar: Dell™, DELL logosu, Dell Precision™, Precision ON™, ExpressCharge™, Latitude™, Latitude ON™, OptiPlex™, Vostro™ ve Wi-Fi Catcher™ Dell Inc.'nin ticari markalarıdır. Intel®, Pentium®, Xeon®, Core™, Atom™, Centrino® ve Celeron® Intel Corporation'ın ABD ve diğer ülkelerdeki tescilli ticari markaları veya ticari markalarıdır. AMD®, Advanced Micro Devices, Inc.'nin tescilli ticari markası ve AMD Opteron™, AMD Phenom™, AMD Sempron™, AMD Athlon™, ATI Radeon™ ve ATI FirePro™ da ticari markalarıdır. Microsoft®, Windows®, MS-DOS®, Windows Vista®, Windows Vista başlat düğmesi ve Office Outlook® Microsoft Corporation'ın ABD ve/veya diğer ülkelerdeki ticari markaları veya tescilli ticari markalarıdır. Blu-ray Disc™ Blu-ray Disc Association'ın (BDA) sahip olduğu bir ticari markadır ve disklerde ve oynatıcılarda kullanım için lisanslıdır. Bluetooth® sözcüğü markası tescilli bir ticari marka olup Bluetooth® SIG, Inc.'e aittir ve böyle bir markanın Dell Inc. tarafından kullanımı lisansa tabidir. Wi-Fi®, Wireless Ethernet Compatibility Alliance, Inc.'nin tescilli ticari markasıdır.

2012 – 07

Rev. A00

# İçindekiler

<b>Notlar, Dikkat Edilecek Noktalar ve Uyarılar.....</b>	<b>2</b>
<b>Bölüm 1: Bilgisayarınızda Çalışma.....</b>	<b>5</b>
Bilgisayarınızın İçinde Çalışmaya Başlamadan Önce.....	5
Bilgisayarınızı Kapatma.....	6
Bilgisayarınızda Çalıştıktan Sonra.....	6
<b>Bölüm 2: Bileşenleri Takma ve Çıkarma.....</b>	<b>7</b>
Önerilen Araçlar.....	7
Pili Çıkarma.....	7
Pili Takma.....	8
Güvenli Dijital (SD) Kartını Çıkarma.....	8
Güvenli Dijital (SD) Kartını Takma.....	8
Menteşe Kapağını Çıkarma.....	8
Menteşe Kapağını Takma.....	9
Klavyeyi Çıkarma.....	9
Klavyeyi Takma.....	11
Optik Sürücüyü Çıkarma.....	11
Optik Sürücüyü Takma.....	12
Bellek Modülünü Çıkarma.....	12
Bellek Modülünü Takma.....	13
Avuç İçi Dayanağını Çıkarma.....	13
Avuç İçi Dayanağının Takılması.....	14
Güç Düğmesi Kartını Çıkarma.....	15
Güç Düğmesi Kartını Takma.....	16
Sabit Sürücüyü Çıkarma.....	16
Sabit Sürücüyü Takma.....	17
Kablosuz Yerel Ağ (WLAN) Kartını Çıkarma.....	17
Kablosuz Yerel Ağ (WLAN) Kartını Takma.....	18
Düğme Pili Çıkarma.....	18
Düğme Pili Takma.....	19
Ses Kartını Çıkarma.....	19
Ses Kartını Takma.....	21
USB Kartını Çıkarma.....	21
USB Kartını Takma.....	22
Isı Emicisi Fan Aksamını Çıkarma.....	23
Isı Emicisi Fan Aksamını Takma.....	24

İşlemciyi Çıkarma.....	24
İşlemciyi Takma.....	25
Sistem Kartını Çıkarma.....	25
Sistem Kartını Takma.....	26
Hoparlörleri Çıkarma.....	27
Hoparlörleri Takma.....	28
Ekran Aksamını Çıkarma.....	29
Ekran Aksamını Takma.....	30
Ekran Çerçevesini Çıkarma.....	31
Ekran Çerçevesini Takma.....	31
Kamerayı Çıkarma.....	32
Kamerayı Takma.....	32
Ekran Panelini Çıkarma.....	32
Ekran Panelini Takma.....	34
Ekran Kablosunu Çıkarma.....	35
Ekran Kablosunu Takma.....	36
<b>Bölüm 3: Sistem Kurulumu.....</b>	<b>37</b>
Boot Sequence (Önyükleme Sırası).....	37
Navigasyon Tuşları.....	37
Sistem Kurulum Seçenekleri.....	38
Main.....	38
Advanced.....	39
Security.....	39
Boot.....	40
Exit.....	40
BIOS'u Güncelleştirme .....	40
Sistem ve Kurulum Parolası.....	41
Bir Sistem Parolası ve Kurulum Parolası Atama.....	41
Mevcut Bir Sistem Ve/Veya Kurulum Parolasını Silme Veya Değişirme.....	42
<b>Bölüm 4: Tanılamalar.....</b>	<b>43</b>
Gelişmiş Yükleme Öncesi Sistem Değerlendirmesi (ePSA) Tanılamaları.....	43
Pil Durum Işıkları.....	43
Aygıt Durum Işıkları.....	44
Diagnostik Sesli Uyarı Kodları.....	44
<b>Bölüm 5: Teknik Özellikler.....</b>	<b>45</b>
<b>Bölüm 6: Dell'e Başvurma.....</b>	<b>51</b>



# Bilgisayarınızda Çalışma

## Bilgisayarınızın İçinde Çalışmaya Başlamadan Önce

Bilgisayarınızı potansiyel hasardan korumak ve kişisel güvenliğinizi sağlamak için aşağıdaki güvenlik yönergelerini uygulayın. Aksi belirtilmedikçe, bu belgedeki her prosedür aşağıdaki koşulların geçerli olduğunu varsaymaktadır:

- Bilgisayarınızda Çalışma konusundaki tüm adımları gerçekleştirdiniz.
- Bilgisayarınızla birlikte gelen güvenlik bilgilerini okudunuz.
- Çıkarma prosedürü ters sırayla uygulanarak bir bileşen değiştirilebilir veya (ayrıca satın alınmışsa) takılabilir.



**UYARI:** Bilgisayarınızın içinde çalışmadan önce bilgisayarınızla gönderilen güvenlik bilgilerini okuyun. Diğer en iyi güvenlik uygulamaları bilgileri için [www.dell.com/regulatory\\_compliance](http://www.dell.com/regulatory_compliance) adresindeki Yasal Uygunluk Ana Sayfası'na bakın.



**DİKKAT:** Pek çok tamir işlemi yalnızca sertifikalı servis teknisyeni tarafından gerçekleştirilmelidir. Sorun giderme işlemlerini ve basit tamirleri sadece ürün belgenizde belirtildiği gibi veya destek ekibinin çevrimiçi olarak ya da telefonla belirttiği gibi gerçekleştirmelisiniz. Dell tarafından yetkilendirilmemiş servisten kaynaklanan zararlar, Dell garantisi kapsamında değildir. Ürünle birlikte gelen güvenlik talimatlarını okuyun ve uygulayın.



**DİKKAT:** Elektrostatik boşalmı önlemek için, bir bilek topraklama kayışı kullanarak ya da bilgisayarın arkasındaki konektör gibi boyanmamış metal yüzeylere sık sık dokunarak kendinizi topraklayın.



**DİKKAT:** Bileşenlere ve kartlara dikkatle muamele edin. Bir kartın üzerindeki bileşenlere veya kontaklara dokunmayın. Kartları kenarlarından veya metal montaj braketinden tutun. İşlemci gibi bileşenleri pimlerinden değil kenarlarından tutun.



**DİKKAT:** Bir kabloyu çıkardığınızda, konektörünü veya çekme tırnağını çekin. Bazı kablolarda kilitleme tırnağı olan konektörler bulunur; bu tür bir kabloyu çıkarıyorsanız kabloyu çıkarmadan önce kilitlemek tırnaklarına bastırın. Konektörleri ayırdığınızda, konektör pimlerinin eğilmesini önlemek için bunları eşit şekilde hizalanmış halde tutun. Ayrıca, bir kabloyu bağlamadan önce her iki konektörün de doğru biçimde yönlendirildiğinden ve hizalandığından emin olun.



**NOT:** Bilgisayarınızın ve belirli bileşenlerin rengi bu belgede gösterilenden farklı olabilir.

Bilgisayara zarar vermektan kaçınmak için, bilgisayarın içinde çalışmaya başlamadan önce aşağıdaki adımları uygulayın.

1. Bilgisayar kapağının çizilmesini önlemek için, çalışma yüzeyinin düz ve temiz olmasını sağlayın.
2. Bilgisayarınızı kapatın (bkz. [Bilgisayarınızı Kapatma](#)).
3. Bilgisayar isteğe bağlı Ortam Tabanı veya Pili Dilimi gibi bir yerleştirme aygıtına bağlıysa (yerleştirilmişse) çıkartın.



**DİKKAT:** Ağ kablosunu çıkarmak için, önce kabloyu bilgisayarınızdan ve ardından ağ aygıtından çıkarın.

4. Tüm ağ kablolarını bilgisayardan çıkarın.
5. Bilgisayarınızı ve tüm bağlı aygıtları elektrik prizlerinden çıkarın.
6. Ekranı kapatın ve bilgisayarı düz bir çalışma zemini üzerine ters çevirin.



**NOT:** Sistem kartının zarar görmemesi için, bilgisayara müdahale etmeden önce ana pili çıkarmanız gerekir.

7. Ana pili çıkarın.
8. Bilgisayarın üst kısmını yukarı çevirin.
9. Ekranı açın.
10. Sistem kartını topraklamak için güç düğmesine basın.

△ **DİKKAT: Elektrik çarpmalarına karşı korunmak için, kapağı açmadan önce bilgisayarınızın fişini elektrik prizinden çekin.**

△ **DİKKAT: Bilgisayarınızın içindeki herhangi bir şeye dokunmadan önce, bilgisayarın arkasındaki metal gibi boyanmamış metal bir yüzeye dokunarak kendinizi topraklayın. Çalışırken, dahili bileşenlere zarar verebilecek olan statik elektriği dağıtmak için düzenli olarak boyanmamış metal yüzeylere dokununuz.**

11. Takılmış herhangi bir ExpressCard'ı veya Akıllı Kartı uygun yuvalardan çıkarın.

## Bilgisayarınızı Kapatma


△ **DİKKAT: Veri kaybını önlemek için, bilgisayarınızı kapatmadan önce tüm açık dosyaları kaydedip kapatın ve açık programlardan çıkın.**

1. İşletim sistemini kapatın:

- Windows 7'de:

**Başlat**  , ardından **Kapat**'ı tıklayın.

- Windows Vista'da:

**Başlat**  düğmesini tıklayın, ardından aşağıda gösterildiği gibi **Başlat** menüsünün sağ alt köşesindeki oku tıklayın ve ardından **Kapat** öğesini tıklayın.



- Windows XP'de:

**Başlat** → **Bilgisayarı Kapat** → **Kapat** öğelerini tıklayın. Bilgisayar, işletim sistemi kapatma işlemi tamamlandıktan sonra kapanır.

2. Bilgisayarın ve tüm takılı aygıtların kapandığından emin olun. İşletim sisteminizi kapattığınızda bilgisayarınız ve takılı aygıtlar otomatik olarak kapanmazsa, bunları kapatmak için güç düğmesine basın ve yaklaşık 4 saniye basılı tutun.

## Bilgisayarınızda Çalıştıktan Sonra

Herhangi bir değiştirme işlemi tamamladıktan sonra, bilgisayarınızı açmadan önce harici aygıtları, kartları, kabloları vs. taktığınızdan emin olun.

△ **DİKKAT: Bilgisayarın hasar görmesini önlemek için, sadece o Dell bilgisayar için tasarlanmış pilleri kullanın. Başka Dell bilgisayarlar için tasarlanmış pilleri kullanmayın.**

1. Bağlantı noktası eşleyicisi, ince pil veya ortam tabanı gibi harici aygıtları bağlayın ve ExpressCard gibi kartları değiştirin.
2. Bilgisayarınıza telefon veya ağ kablolarını bağlayın.

△ **DİKKAT: Ağ kablosu takmak için önce ağ aygıtına takın ve ardından bilgisayara takın.**

3. Pili yerine takın.
4. Bilgisayarınızı ve tüm bağlı aygıtları elektrik prizlerine takın.
5. Bilgisayarınızı açın.

## Bileşenleri Takma ve Çıkarma

Bu bölümde bileşenlerin bilgisayarınızdan çıkarılmasına veya takılmasına dair ayrıntılı bilgi yer almaktadır.

### Önerilen Araçlar

Bu belgedeki yordamlar için aşağıdaki araçlar gerekebilir:

- Küçük düz uçlu tornavida
- Phillips tornavida
- Küçük plastik çizici

### Pili Çıkarma

1. *Bilgisayarınızın İçinde Çalışmadan Önce* bölümündeki prosedürlere uyun.
2. Pili çıkarmak için serbest bırakma mandallarını kaydırın.



3. Pili kaydırarak bilgisayardan çıkarın.



## Pili Takma

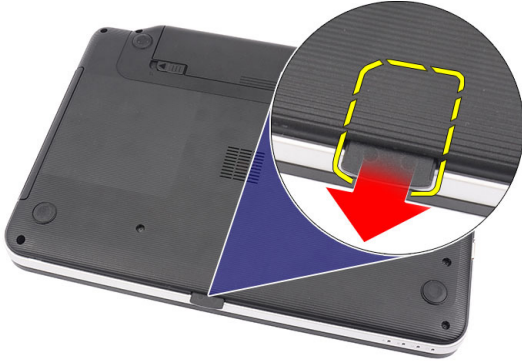
1. Pili yerine oturana dek yuvasına kaydırın.
2. *Bilgisayarınızın İçinde Çalıştıktan Sonra* bölümündeki prosedürlere uyun.

## Güvenli Dijital (SD) Kartını Çıkarma

1. *Bilgisayarınızın İçinde Çalışmadan Önce* bölümündeki prosedürlere uyun.
2. Bilgisayardan serbest bırakmak için SD bellek kartının üzerine bastırın.



3. SD bellek kartını kaydırarak bilgisayarın dışına çıkarın.



## Güvenli Dijital (SD) Kartını Takma

1. Bellek kartını bir tık sesiyle tamamen yerine oturana kadar yuvaya itin.
2. *Bilgisayarınızın İçinde Çalıştıktan Sonra* bölümündeki prosedürlere uyun.

## Menteşe Kapağını Çıkarma

1. *Bilgisayarınızın İçinde Çalışmadan Önce* bölümündeki prosedürlere uyun.
2. Pili çıkarın.
3. Mentеше kapağını sabitleyen vidaları sökün.



4. Bilgisayarı ters çevirin ve menteşe kapağını çıkarın.



## Menteşe Kapağını Takma

1. Menteşe kapağını takın ve bilgisayara olan bağlantısını sabitlemek için üzerine bastırın.
2. Bilgisayarı ters çevirin ve menteşe kapağını sabitleyen vidaları takın.
3. Pili takın.
4. *Bilgisayarınızın İçinde Çalıştıktan Sonra* bölümündeki prosedürlere uyun.

## Klavyeyi Çıkarma

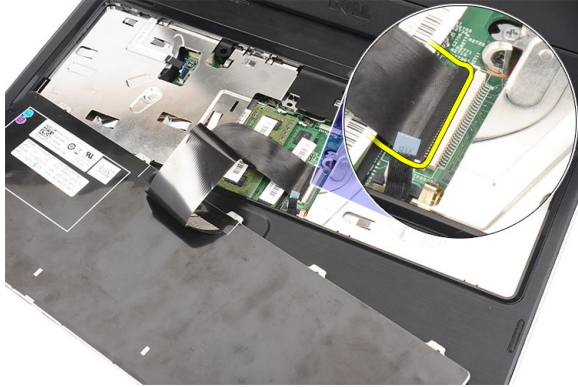
1. *Bilgisayarınızın İçinde Çalışmadan Önce* bölümündeki prosedürlere uyun.
2. Pili çıkarın.
3. Sağdan başlayarak, klavyeyi bilgisayardan kaldırın.



4. Klavyeyi ters çevirin ve avuç içi dayanağının üzerine koyun.



5. Klavye kablosunu sistem kartından çıkarın.



6. Klavyeyi bilgisayardan çıkarın.



## Klavyeyi Takma

1. Klavye kablosunu sistem kartına baęlayın.
2. Klavyeyi 30 derecelik açıyla bölmesine yerleřtirin.
3. Klavyeyi yerine oturana kadar ařaęı doęru bastırın.
4. Pili takın.
5. *Bilgisayarınızın İinde alıřtıktan Sonra* bölümündeki prosedürlere uyun.

## Optik Sürücüyü ıkarma

1. *Bilgisayarınızın İinde alıřmadan Önce* bölümündeki prosedürlere uyun.
2. Pili çıkarın.
3. Klavyeyi çıkarın.
4. Optik sürücüyü sabitleyen vidayı sökün.



5. Düz uçlu bir tornavidayla optik sürücüyü kaldırın. Optik sürücüyü dıřarı doęru kaydırarak bilgisayardan çıkarın.

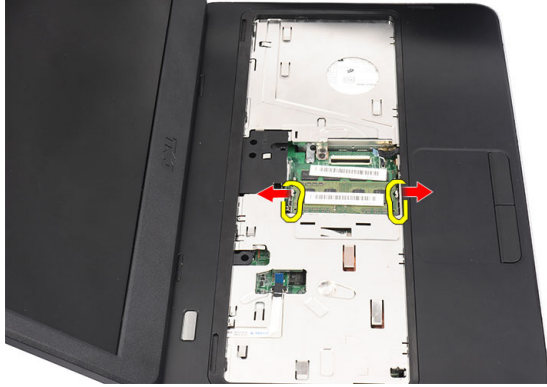


## Optik Sürücüyü Takma

1. Optik sürücüyü kasanın sol tarafındaki sürücü yuvasına kaydırın.
2. Optik sürücüyü bilgisayara sabitlemek için vidayı sıkın.
3. Klavyeyi takın.
4. Pili takın.
5. *Bilgisayarınızın İçinde Çalıştıktan Sonra* bölümündeki prosedürlere uyun.

## Bellek Modülünü Çıkarma

1. *Bilgisayarınızın İçinde Çalışmadan Önce* bölümündeki prosedürlere uyun.
2. Pili çıkarın.
3. Klavyeyi çıkarın.
4. Sabitleme klipslerini modül yukarı fırlayana kadar bellek modülünden uzağa doğru kaldırın.



5. Bellek modülünü bilgisayardan çıkarın.





## Bellek Modülünü Takma

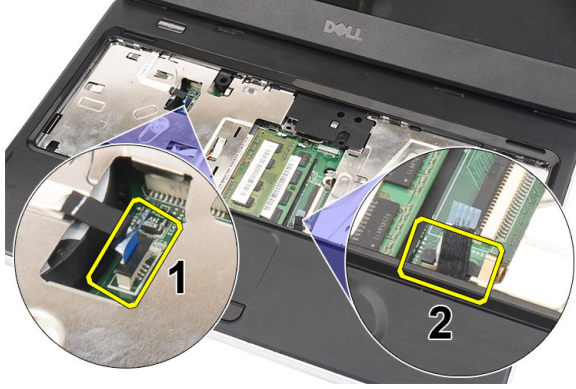
1. Bellek modülünü bellek yuvasına takın.
2. Sabitleme klipsleri bellek modülünü yerine sabitleyene kadar bellek modülünü aşağıya doğru bastırın.
3. Klavyeyi takın.
4. Pili takın.
5. *Bilgisayarınızın İçinde Çalıştıktan Sonra* bölümündeki prosedürlere uyun.

## Avuç İçi Dayanağını Çıkarma

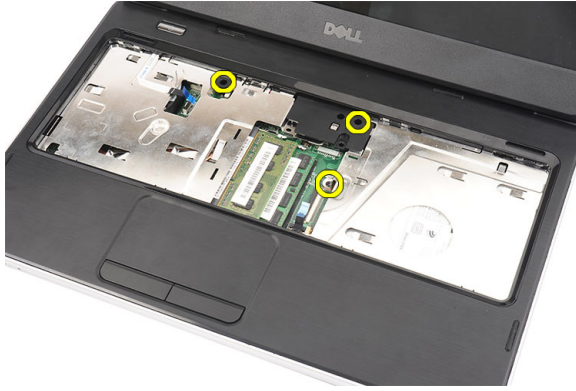
1. *Bilgisayarınızın İçinde Çalışmadan Önce* bölümündeki prosedürlere uyun.
2. Pili çıkarın.
3. Klavyeyi çıkarın.
4. Bilgisayarın altındaki vidaları çıkarın.



5. Bilgisayarı ters çevirin ve güç kartı kablosunu (1) ve dokunmatik kabloyu (2) çıkarın.



6. Avuç içi dayanağını bilgisayara sabitleyen vidaları çıkarın.



7. Bir plastikle avuç içi dayanağını kenarlarından dikkatle kaldırın. Avuç içi dayanağını kaldırarak bilgisayardan çıkarın.



## Avuç İçi Dayanağının Takılması

1. Avuç içi dayanağını görüntü ekranına doğru 30 derecelik açıyla takın.
2. Tırnakları bilgisayara geçirmek için, avuç içi dayanağının sağ kenarından başlayarak bilgisayara aşağı yönde bastırın.
3. Güç kartı kablosunu ve dokunmatik kabloyu ilgili konektörlere bağlayın.
4. Avuç içi dayanağını bilgisayara sabitleyen vidaları takın.
5. Bilgisayarı ters çevirin ve alt tabanı sabitleyen vidaları takın.
6. Klavyeyi takın.

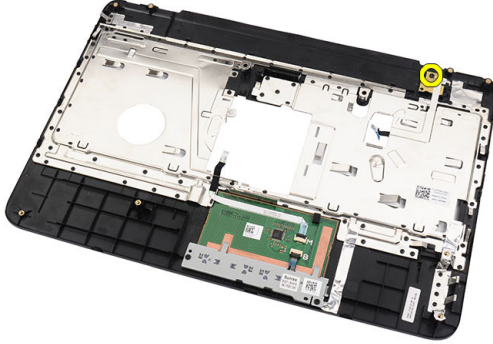
7. Pili takın.
8. *Bilgisayarınızın İçinde Çalıştıktan Sonra* bölümündeki prosedürlere uyun.

## Güç Düğmesi Kartını Çıkarma

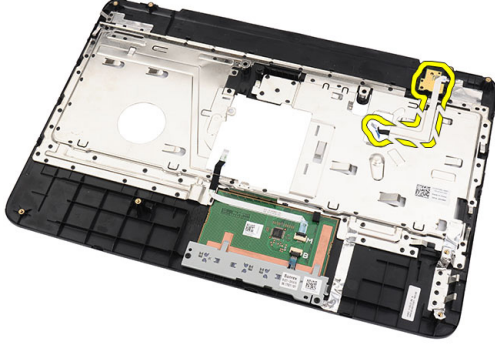
1. *Bilgisayarınızın İçinde Çalışmadan Önce* bölümündeki prosedürlere uyun.
2. Çıkarın:
  - a) pil
  - b) klavye
  - c) avuç içi dayanağı
3. Güç düğmesi kartı kablosunu avuç içi dayanağına sabitleyen yapışkan bantı sıyırın.



4. Avuç içi dayanağını ters çevirin ve güç düğmesi kartını avuç içi dayanağına sabitleyen vidayı sökün.



5. Güç düğmesi kartını yukarı kaldırın ve güç düğmesi kartı kablosunu aralıktan çıkarın.



## Güç Düğmesi Kartını Takma

1. Güç düğmesi kart kablosunu aralıktan sokun.
2. Güç düğmesi kartını yuvasına sabitleyin.
3. Güç düğmesi kartını sabitlemek için vidayı takın.
4. Bilgisayarı ters çevirin ve güç düğmesi kart kablosunu avuç içi dayanağına takın.
5. Şunları takın:
  - a) avuç içi dayanağı
  - b) klavye
  - c) pil
6. *Bilgisayarınızda Çalıştıktan Sonra* bölümündeki prosedürlere uyun.

## Sabit Sürücüyü Çıkarma

1. *Bilgisayarınızın İçinde Çalışmadan Önce* bölümündeki prosedürlere uyun.
2. Çıkarın:
  - a) pil
  - b) klavye
  - c) avuç içi dayanağı
3. Sabit sürücüyü kaydırın ve kaldırarak bilgisayarın dışına çıkarın.



4. Sabit sürücü braketini sabitleyen vidayı sökün ve sabit sürücüdün çıkarın.



## Sabit Sürücüyü Takma

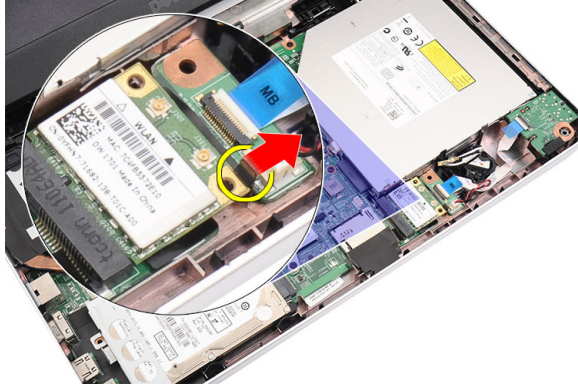
1. Sabit sürücü braketini sabit sürücüye takın.
2. Sabit sürücü braketini yerine sabitleyen vidayı sıkın.
3. Sabit sürücüyü bölmesine yerleştirin ve sistem kartına sabitlemek için SATA konnektörüne doğru kaydırın.
4. Şunları takın:
  - a) avuç içi dayanağı
  - b) klavye
  - c) pil
5. *Bilgisayarınızın İçinde Çalıştıktan Sonra* bölümündeki prosedürlere uyun.

## Kablosuz Yerel Ağ (WLAN) Kartını Çıkarma

1. *Bilgisayarınızın İçinde Çalışmadan Önce* bölümündeki prosedürlere uyun.
2. Çıkarın:
  - a) pil
  - b) klavye
  - c) avuç içi dayanağı
3. WLAN kartına bağlı anten varsa çıkarın.



4. WLAN kartını yuvasından çıkarmak için mandalı kaldırın.



5. WLAN kartını bilgisayardan çıkarın.



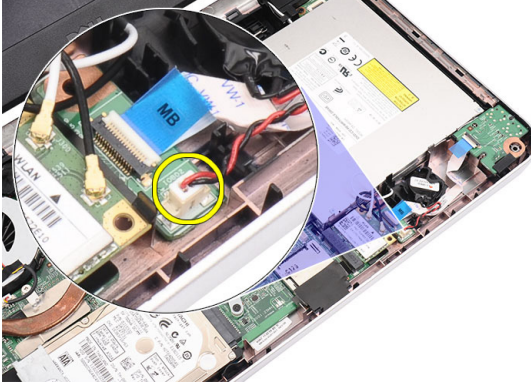
## Kablosuz Yerel Ağ (WLAN) Kartını Takma

1. WLAN kartını yerine oturana dek yuvasına kaydırın.
2. Anteni WLAN kartındaki renk koduna göre bağlayın.
3. Şunları takın:
  - a) avuç içi dayanağı
  - b) klavye
  - c) pil
4. *Bilgisayarınızın İçinde Çalıştıktan Sonra* bölümündeki prosedürlere uyun.

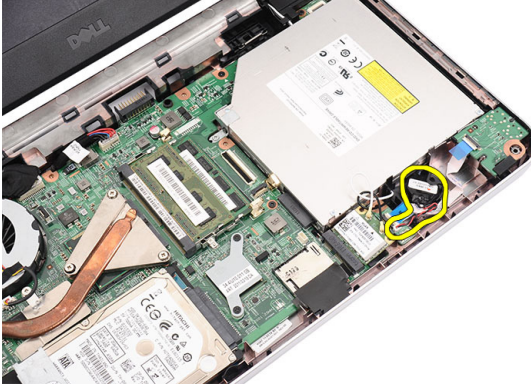
## Düğme Pili Çıkarma

1. *Bilgisayarınızın İçinde Çalışmadan Önce* bölümündeki prosedürlere uyun.
2. Çıkarın:
  - a) pil
  - b) klavye
  - c) avuç içi dayanağı
3. Düğme pil kablosunu sistem kartından çıkarın.





4. Düğme pili bilgisayardan çıkarın.



## Düğme Pili Takma

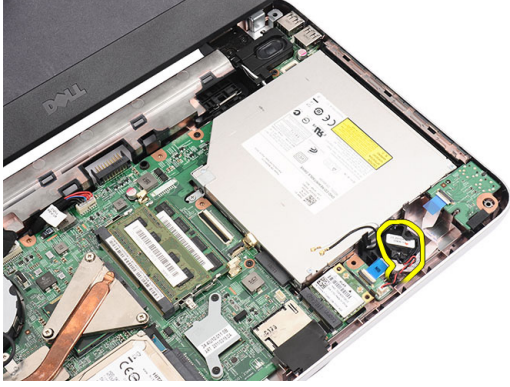
1. Düğme pili düğme pil yuvasına takın.
2. Düğme pilin kablosunu sistem kartına takın.
3. Şunları takın:
  - a) avuç içi dayanağı
  - b) klavye
  - c) pil
4. *Bilgisayarınızda Çalıştıktan Sonra* bölümündeki prosedürlere uyun.

## Ses Kartını Çıkarma

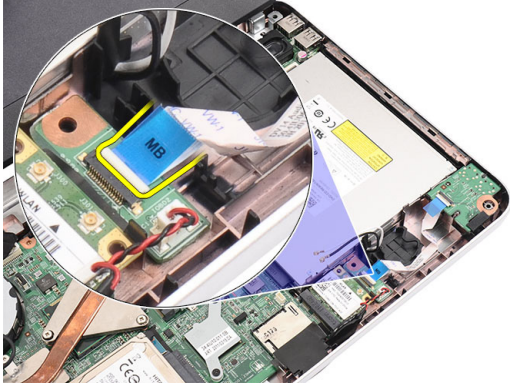
1. *Bilgisayarınızın İçinde Çalışmadan Önce* bölümündeki prosedürlere uyun.
2. Çıkarın:
  - a) pil
  - b) klavye
  - c) avuç içi dayanağı
3. Ses kartı kablosuna erişimi engelleyen WLAN kart antenini çıkarın.



4. Düğme pili yuvasından yukarı kaldırıp çıkarın.

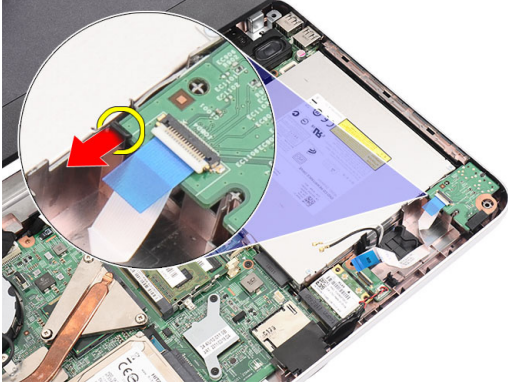


5. Ses kartı kablosunu sistem kartından çıkarın.

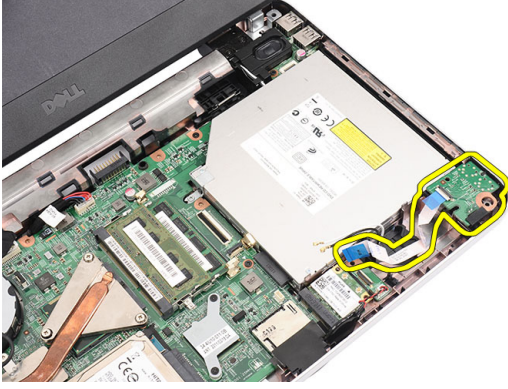


6. Ses kartını serbest bırakmak için mandalı kaldırın.





7. Ses kartını bilgisayardan çıkarın.

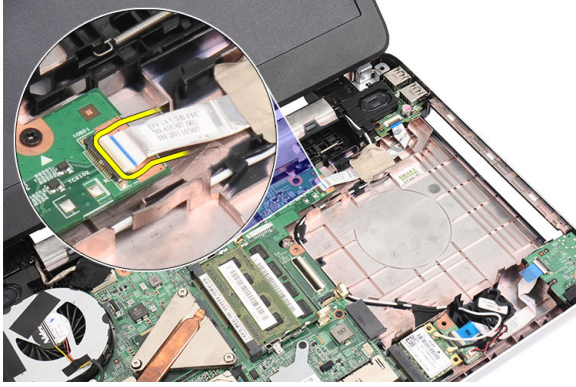


## Ses Kartını Takma

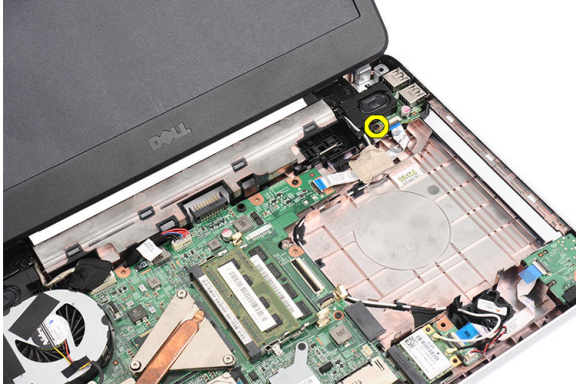
1. Ses kartını yuvasına takın ve yerine sabitlemek için mandala bastırın.
2. Ses kartı kablosunu sistem kartına takın.
3. Düğme pil kablosunu yuvasına sokun ve kabloyu yerine hizalayın.
4. Anteni WLAN kartına bağlayın.
5. Şunları takın:
  - a) avuç içi dayanağı
  - b) klavye
  - c) pil
6. *Bilgisayarınızın İçinde Çalıştıktan Sonra* bölümündeki prosedürlere uyun.

## USB Kartını Çıkarma

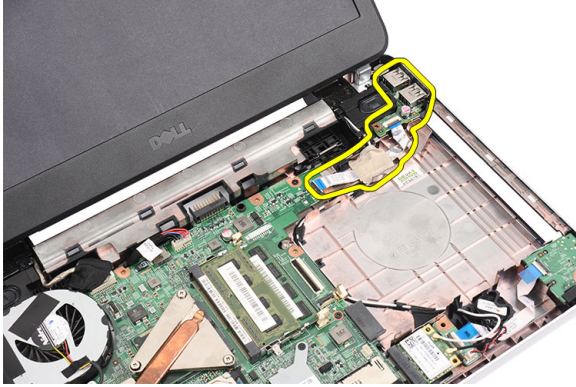
1. *Bilgisayarınızın İçinde Çalışmadan Önce* bölümündeki prosedürlere uyun.
2. Çıkarın:
  - a) pil
  - b) klavye
  - c) optik sürücü
  - d) avuç içi dayanağı
3. USB kartı kablosunu sistem kartından çıkarın.



4. USB kartını sabitleyen vidayı çıkarın.



5. USB kartını yukarı kaldırın ve bilgisayardan çıkarın.



## USB Kartını Takma

1. USB kartını bilgisayar üzerindeki bölmesinin içerisine takın ve hizalayın.
2. USB kartını yerine sabitleyen vidayı takın.
3. USB kartı tablosunu sistem kartına bağlayın.
4. Şunları takın:
  - a) avuç içi dayanağı
  - b) optik sürücü
  - c) klavye

- d) pil
5. *Bilgisayarınızda Çalıştıktan Sonra* bölümündeki prosedürlere uyun.

## Isı Emicisi Fan Aksamını Çıkarma

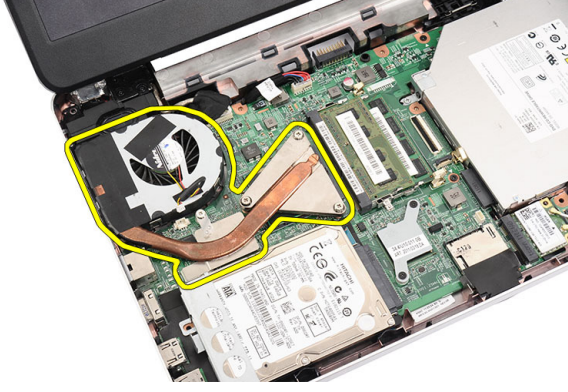
1. *Bilgisayarınızın İçinde Çalışmadan Önce* bölümündeki prosedürlere uyun.
2. Çıkarın:
  - a) pil
  - b) klavye
  - c) avuç içi dayanağı
3. CPU fanı kablosunu sistem kartından çıkarın.



4. Isı emicisi fan aksamını sabitleyen tespit vidalarını aşağıda yer alan resimdeki sıraya göre sökün.



5. Isı emici aksamını bilgisayardan çıkarın.

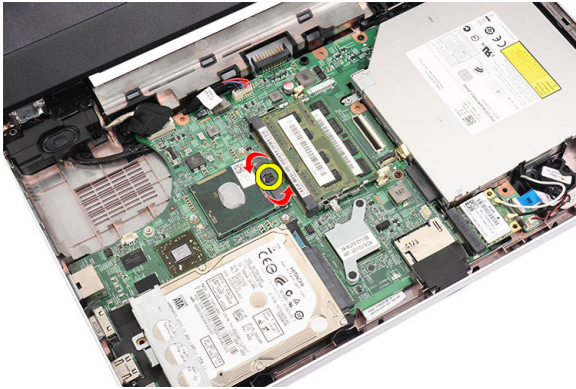


## Isı Emicisi Fan Aksamını Takma

1. Isı emicisi fan aksamını yerleştirin ve hizalayın.
2. Isı emicisi fan aksamını sabitlemek için tespit vidalarını sıkın.
3. CPU fan kablosunu sistem kartına bağlayın.
4. Şunları takın:
  - a) avuç içi dayanağı
  - b) klavye
  - c) pil
5. *Bilgisayarınızın İçinde Çalıştıktan Sonra* bölümündeki prosedürlere uyun.

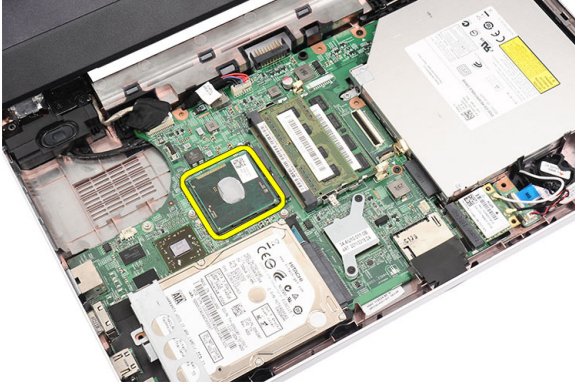
## İşlemciyi Çıkarma

1. *Bilgisayarınızın İçinde Çalışmadan Önce* bölümündeki prosedürlere uyun.
2. Çıkarın:
  - a) pil
  - b) klavye
  - c) avuç içi dayanağı
  - d) ısı emici fan aksamı
3. İşlemci kam vidasını saatin tersi yönünde döndürün.



4. İşlemciyi kaldırın ve bilgisayardan çıkarın.



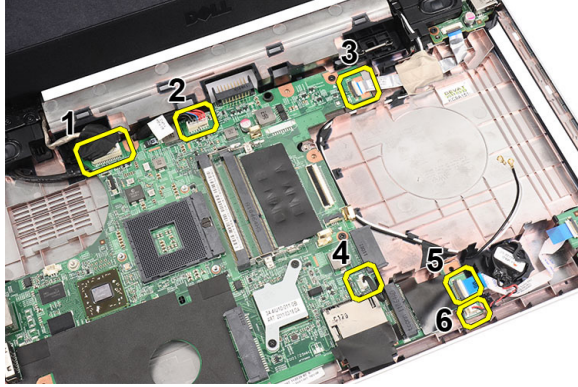


## İşlemciyi Takma

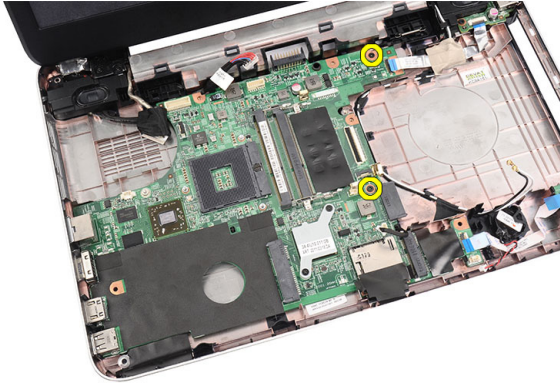
1. İşlemciyi, işlemci yuvasına yerleştirin. İşlemcinin düzgün şekilde oturtulduğundan emin olun.
2. Kam vidasını saat yönünde kilittli konuma gelinceye kadar sıkın.
3. Şunları takın:
  - a) ısı emici fan aksamı
  - b) avuç içi dayanağı
  - c) klavye
  - d) pil
4. *Bilgisayarınızda Çalıştıktan Sonra* bölümündeki prosedürlere uyun.

## Sistem Kartını Çıkarma

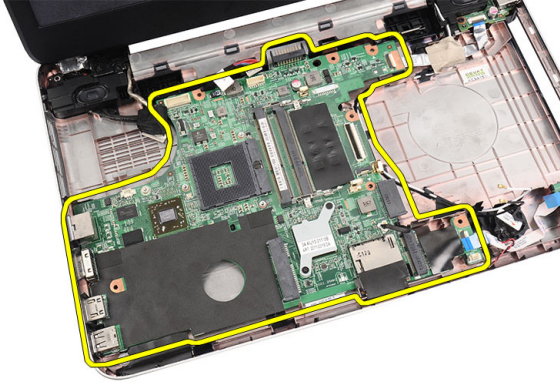
1. *Bilgisayarınızın İçinde Çalışmadan Önce* bölümündeki prosedürlere uyun.
2. Çıkarın:
  - a) pil
  - b) SD bellek kartı
  - c) klavye
  - d) optik sürücü
  - e) bellek modülü
  - f) avuç içi dayanağı
  - g) sabit sürücü
  - h) WLAN kartı
  - i) ısı emici fan aksamı
  - j) işlemci
3. Ekran kablosunu (1), güç konektörünü (2), USB kartı kablosunu (3), hoparlör kablosunu (4), ses kartı kablosunu (5) ve düğme pil kablosunu (6) çıkarın.



4. Sistem kartını yerine sabitleyen vidaları sökün.



5. Sistem kartını belirli bir açıda kaldırın ve LAN, VGA, HDMI ve USB yuvalarından kaydırarak çıkarın.



## Sistem Kartını Takma

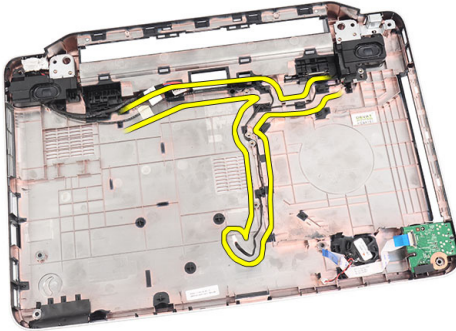
1. Sistem kartını LAN, VGA, HDMI ve USB konnektörleriyle birlikte ilgili yuvalarına sokun ve sistem kartını yerinde hizalayın.
2. Sistem kartını yerine sabitleyen vidaları takın.
3. LCD kablosunu, güç konnektörü kablosunu, USB kartı kablosunu, ses kartı kablosunu, düğme pil kablosunu ve hoparlör kablosunu bağlayın.
4. Şunları takın:
  - a) işlemci
  - b) ısı emici fan aksamı

- c) WLAN kartı
- d) sabit sürücü
- e) avuç içi dayanağı
- f) bellek modülü
- g) optik sürücü
- h) klavye
- i) SD bellek kartı
- j) pil

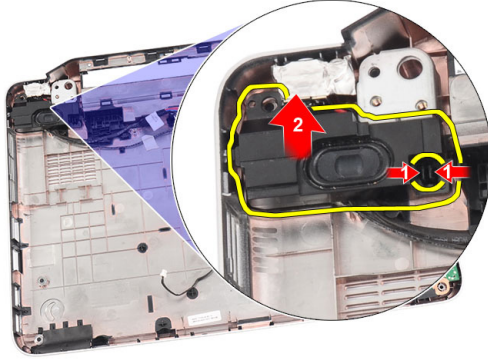
5. *Bilgisayarınızın İçinde Çalıştıktan Sonra* bölümündeki prosedürlere uyun.

## Hoparlörleri Çıkarma

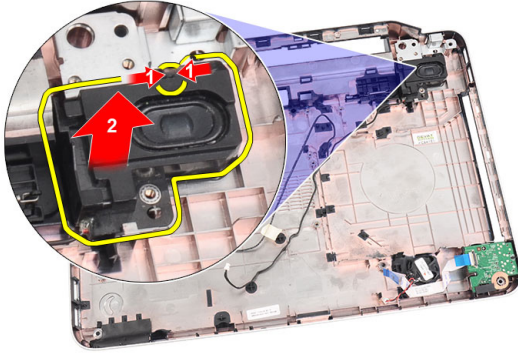
1. *Bilgisayarınızın İçinde Çalışmadan Önce* bölümündeki prosedürlere uyun.
2. Çıkarın:
  - a) pil
  - b) SD bellek kartı
  - c) klavye
  - d) optik sürücü
  - e) bellek modülü
  - f) avuç içi dayanağı
  - g) sabit sürücü
  - h) WLAN kartı
  - i) USB Kartı
  - j) ısı emici fan aksamı
  - k) işlemci
  - l) sistem kartı
  - m) menteşe kapağı
  - n) ekran aksamı
3. Hoparlör kablosunu yönlendirme kanalından çıkarın.



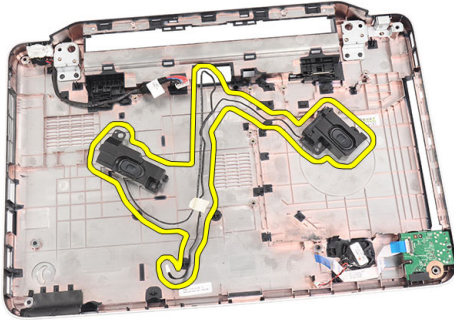
4. Emniyet mandallarına basın ve soldaki hoparlörü yukarı kaldırın.



5. Emniyet mandallarına basın ve sađdaki hoparlörü yukarı kaldırın.



6. Hoparlör aksamını ve hoparlör kablosunu bilgisayardan çıkarın.



## Hoparlörleri Takma

1. Sağ ve sol hoparlörleri ilgili bölmelerine takın.
2. Hoparlör kablosunu hizalayın ve kasaya yönlendirin.
3. Şunları takın:
  - a) ekran aksamı
  - b) menteşe kapağı
  - c) sistem kartı
  - d) işlemci

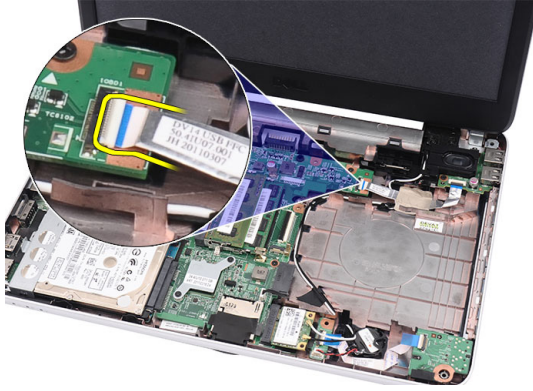


- e) ısı emici fan aksamı
- f) USB kartı
- g) WLAN kartı
- h) sabit sürücü
- i) avuç içi dayanağı
- j) bellek modülü
- k) optik sürücü
- l) klavye
- m) SD bellek kartı
- n) pil

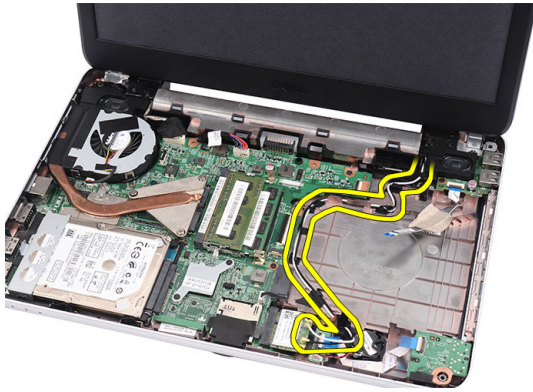
4. *Bilgisayarınızda Çalıştıktan Sonra* bölümündeki prosedürlere uyun.

## Ekran Aksamını Çıkarma

1. *Bilgisayarınızın İçinde Çalışmadan Önce* bölümündeki prosedürlere uyun.
2. Çıkarın:
  - a) pil
  - b) menteşe kapağı
  - c) klavye
  - d) optik sürücü
  - e) avuç içi dayanağı
3. WLAN anteninin erişimine olanak sağlamak için USB kartı kablosunu sistem kartından çıkarın.



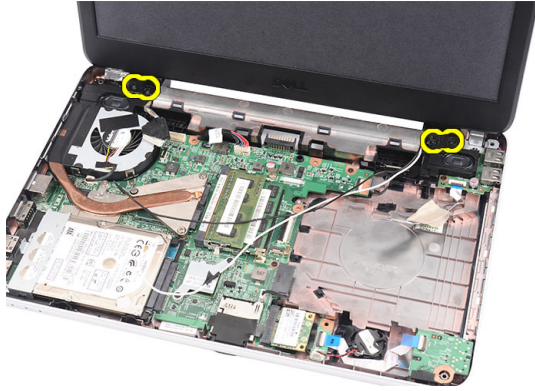
4. WLAN antenini çıkarıp, kasa üzerindeki yönlendirme kanalından çekin.



5. Ekran kablosunu sistem kartından çıkarın.



6. Sağ ve sol menteşeleri sabitleyen vidayı sökün.



7. Ekran aksamını bilgisayardan yukarı kaldırın ve çıkarın.



## Ekran Aksamını Takma

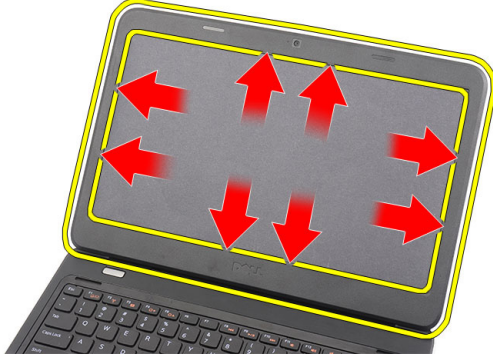
1. Ekran aksamı menteşelerini tutucularının içerisine takın.
2. Sağ ve sol menteşeleri yerine sabitleyen vidayı takın.
3. Ekran kablosunu sistem kartına takın.
4. WLAN anten yönlendirme kablosunu tutucusuyla aynı hizaya getirin ve anteni WLAN kartına takın.
5. USB kartı kablosunu takın.
6. Şunları takın:

- a) avuç içi dayanağı
- b) optik sürücü
- c) klavye
- d) menteşe kapağı
- e) pil

7. *Bilgisayarınızın İçinde Çalıştıktan Sonra* bölümündeki prosedürlere uyun.

## Ekran Çerçevesini Çıkarma

1. *Bilgisayarınızın İçinde Çalışmadan Önce* bölümündeki prosedürlere uyun.
2. Pili çıkarın.
3. Alttan başlayarak, çerçeveyi ekran aksamından tersyüz edin ve çalışmanıza ekran çerçevesinin sağ ve sol köşelerinden devam edin.



4. Ekran aksamından çerçeveyi çıkarın.

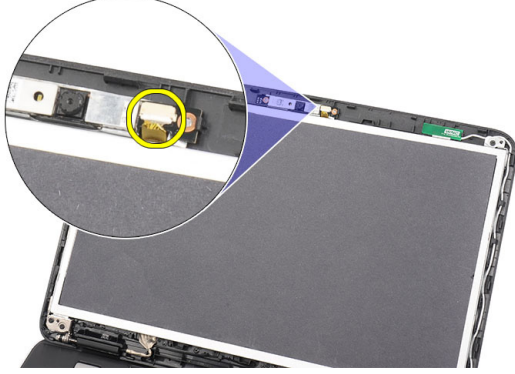


## Ekran Çerçevesini Takma

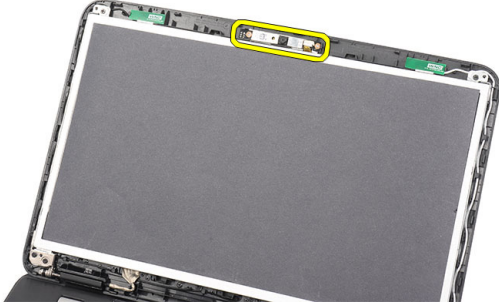
1. Ekran çerçevesini üst kapakla aynı hizaya getirin.
2. Tırnakları tutturmak için alt kenardan ekran çerçevesine doğru bastırın.
3. Pili takın.
4. *Bilgisayarınızın İçinde Çalıştıktan Sonra* bölümündeki prosedürlere uyun.

## Kamerayı Çıkarma

1. *Bilgisayarınızın İçinde Çalışmadan Önce* bölümündeki prosedürlere uyun.
2. Pili çıkarın.
3. Ekran çerçevesini çıkarın.
4. Kamera kablosunu kamera modülünden çıkarın.



5. Mandalı kaldırarak kamerayı yukarı kaldırın ve bilgisayardan çıkarın.



## Kamerayı Takma

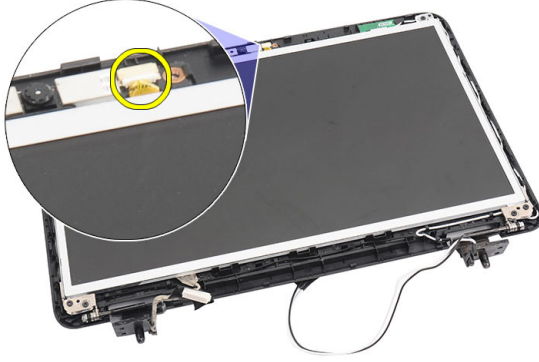
1. Kamera modülünü takın ve bölmesiyle aynı hizaya getirin.
2. Kamera kablosunu kamera modülüne bağlayın.
3. Ekran çerçevesini takın.
4. Pili takın.
5. *Bilgisayarınızda Çalıştıktan Sonra* bölümündeki prosedürlere uyun.

## Ekran Panelini Çıkarma

1. *Bilgisayarınızın İçinde Çalışmadan Önce* bölümündeki prosedürlere uyun.
2. Çıkarın:
  - a) pil
  - b) menteşe kapağı

- c) klavye
- d) optik sürücü
- e) avuç içi dayanağı
- f) ekran aksamı
- g) ekran çerçevesi

3. Kamera kablosunu kamera modülünden çıkarın.



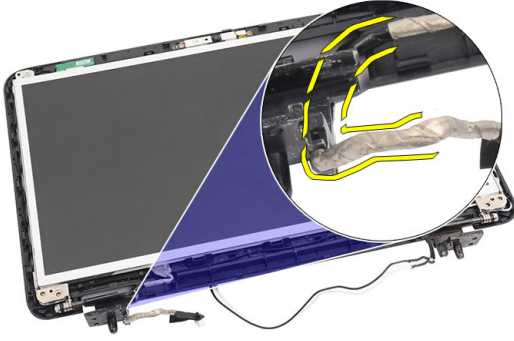
4. Ekran braketlerini ve menteşelerini sabitleyen vidaları sökün.



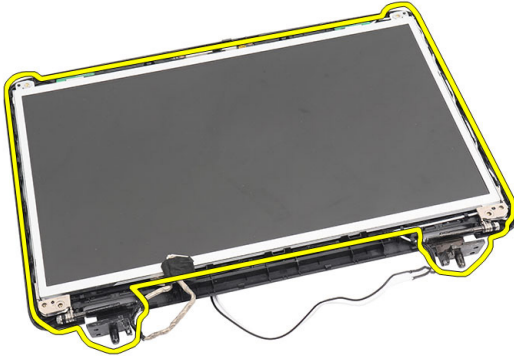
5. Kablosuz anteni sağ menteşeden çıkarın.



6. Ekran kablosunu sol menteşeden çıkarın.



7. Ekran panelini ve braketeri ekranın üst kapağından yukarı kaldırın.



8. Sağ ve sol ekran braketeri üzerindeki vidaları sökün ve ekran panelini çıkarın.



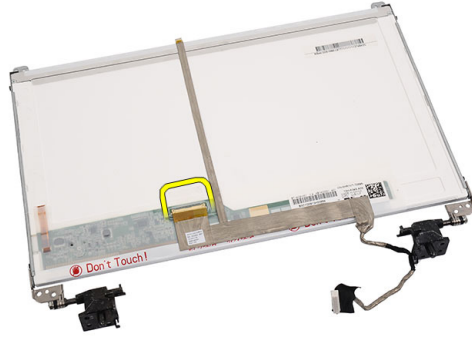
## Ekran Panelini Takma

1. Sağ ve sol braketeri ekran paneline takın ve vidaları sabitleyin.
2. Ekran kablosunu ve kablosuz anteni sağ ve sol menteşelere takın ve yönlendirin.
3. Ekran panelini braketeriyle birlikte üst kapak ile aynı hizaya getirin.
4. WLAN anten yönlendirme kablosunu tutucusuyla aynı hizaya getirin ve anteni WLAN kartına takın.
5. Ekran panelini ve braketeri sabitleyen vidaları takın.
6. Kamera kablosunu kamera modülüne bağlayın.

7. Şunları takın:
  - a) ekran çerçevesi
  - b) ekran aksamı
  - c) avuç içi dayanağı
  - d) optik sürücü
  - e) klavye
  - f) menteşe kapağı
  - g) pil
8. *Bilgisayarınızın İçinde Çalıştıktan Sonra* bölümündeki prosedürlere uyun.

## Ekran Kablosunu Çıkarma

1. *Bilgisayarınızın İçinde Çalışmadan Önce* bölümündeki prosedürlere uyun.
2. Çıkarın:
  - a) pil
  - b) menteşe kapağı
  - c) klavye
  - d) optik sürücü
  - e) avuç içi dayanağı
  - f) ekran aksamı
  - g) ekran çerçevesi
  - h) ekran paneli
3. Ekran bağlantısını kapatan bantı soyun.

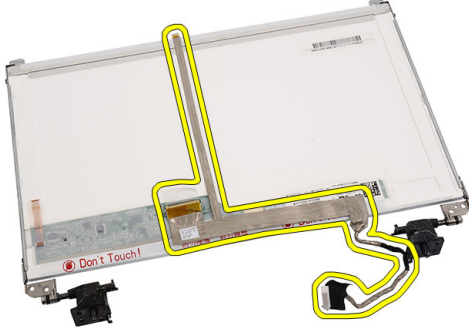


4. Ekran kablosunu ekran panelinden çıkarın.





5. Ekran kablosunu ekran paneline sabitleyen banttan ayırıp, sökün.



## Ekran Kablosunu Takma

1. Ekran kablosunu ekran paneline takın.
2. Ekran kablosunu ekran paneline takın ve bunları sabitleyen bantı yapıştırın.
3. Şunları takın:
  - a) ekran paneli
  - b) ekran çerçevesi
  - c) ekran aksamı
  - d) avuç içi dayanağı
  - e) optik sürücü
  - f) klavye
  - g) menteşe kapağı
  - h) pil
4. *Bilgisayarınızın İçinde Çalıştıktan Sonra* bölümündeki prosedürlere uyun.



## Sistem Kurulumu

Sistem Kurulumu, bilgisayarınızın donanımını yönetmenizi ve BIOS-seviyesindeki seçenekleri belirtmenizi sağlar. Sistem Kurulumu'ndan şunları yapabilirsiniz:



- Donanım ekleyip kaldırdıktan sonra NVRAM ayarlarını değiştirme
- Sistem donanım yapılandırmasını görüntüleme
- Tümleşik aygıtları etkinleştirme veya devre dışı bırakma
- Performans ve güç yönetimi eşiklerini belirleme
- Bilgisayar güvenliğinizi yönetme

## Boot Sequence (Önyükleme Sırası)

Önyükleme Sırası, Sistem Kurulumu-tarafından tanımlanan önyükleme cihazı sırasını atlamanızı ve doğrudan belirli bir cihaza önyükleme yapmanızı (örn. optik sürücü veya sabit sürücü) sağlar. Açılışta Kendi Kendine Test (POST) sırasında, Dell logosu görüntülendiğinde şunları yapabilirsiniz:

- <F2> tuşuna basarak Sistem Kurulumuna Erişim
- <F12> tuşuna basarak bir defalık önyükleme menüsünü açma


Tek seferlik önyükleme menüsü, tanılama seçeneği de dahil olmak üzere önyükleme yapabileceğiniz cihazları görüntüler. Önyükleme menüsü seçenekleri şunlardır:

- Çıkarılabilir Sürücü (varsa)
- STXXXX Sürücüsü  
 **NOT:** XXX, SATA sürücü numarasını belirtir.
- Optik Sürücü
- Diagnostics (Tanılamalar)  
 **NOT:** Diagnostics (Tanılamalar) seçildiğinde, **ePSA diagnostics** (ePSA tanılama) ekranı görüntülenir.


Önyükleme sırası ekranı aynı zamanda System Setup (Sistem Kurulumu) ekranına erişme seçeneğini de görüntüler.

## Navigasyon Tuşları

Aşağıdaki tablo, sistem kurulumu navigasyon tuşlarını görüntüler.

-  **NOT:** Sistem kurulum seçeneklerinin çoğunda yaptığınız değişiklikler kaydedilir ancak siz sistemi yeniden başlattığınızda etkili olmaz.

**Tablo 1. Navigasyon Tuşları**

Tuşlar	Navigasyon
Yukarı ok	Önceki alana gider.
Aşağı ok	Sonraki alana gider.
<Enter>	Seçilen alanda (varsa) bir değer seçmenizi veya alandaki bağlantıyı izlemenizi sağlar.
Boşluk çubuğu	Varsa, bir açılan-listeyi genişletir veya daraltır.
<Sekme>	Bir sonraki odak alanına gider.  <b>NOT:</b> Yalnız standart grafik tarayıcı içindir.
<Esc>	Siz ana ekranı görüntüleyene kadar önceki sayfaya gider. Ana ekranda <Esc> tuşuna basıldığında, kaydedilmemiş değişiklikleri kaydetmeniz için soran ve sistemi yeniden başlatan bir mesaj görüntülenir.
<F1>	Sistem Kurulumu yardım dosyasını görüntüler.

## Sistem Kurulum Seçenekleri

### Main

System Information	Bilgisayarın model numarasını görüntüler.
System Date	Bilgisayarın dahili takvimindeki tarihi sıfırlar.
System Time	Bilgisayarın dahili saatini sıfırlar.
BIOS Version	BIOS sürümünü görüntüler.
Product Name	Ürün adını ve model numarasını görüntüler.
Service Tag	Bilgisayarınızın servis etiketini gösterir.
Asset Tag	Bilgisayarınızın demirbaş etiketini gösterir.
CPU Type	İşlemci türünü görüntüler.
CPU Speed	İşlemcinin hızını görüntüler.
CPU ID	İşlemci ID'sini görüntüler.
L1 Cache Size	İşlemci L1 önbelleği boyutunu görüntüler.
L2 Cache Size	İşlemci L2 önbelleği boyutunu görüntüler.
L3 Cache Size	İşlemci L3 önbelleği boyutunu görüntüler.
Extended Memory	Bilgisayarınıza takılı belleği görüntüler.
System Memory	Bilgisayarda takılı belleği görüntüler.
Memory Speed	Bellek hızını görüntüler.
Fixed HDD	Sabit sürücünün model numarasını ve kapasitesini görüntüler.
SATA ODD	Optik sürücünün model numarası ve kapasitesini gösterir.
AC Adapter Type	AC adaptörü tipini görüntüler.

## Advanced

Intel SpeedStep	Intel SpeedStep özelliğini etkinleştirir veya devre dışı bırakır.	Varsayılan: Enabled (Etkin)
Virtualization	Intel Virtualization özelliğini etkinleştirir veya devre dışı bırakır.	Varsayılan: Enabled (Etkin)
Integrated NIC	Yerleşik ağ kartına giden güç kaynağını etkinleştirir veya devre dışı bırakır.	Varsayılan: Enabled (Etkin)
USB Emulation	USB emülasyon özelliğini etkinleştirir veya devre dışı bırakır.	Varsayılan: Enabled (Etkin)
USB Wake Support	USB aygıtlarının bilgisayarını bekleme durumundan uyandırmasını sağlar. Bu özellik yalnızca AC adaptörü takılıyken etkindir.	Varsayılan: Disabled (Devre Dışı)
SATA Operation	SATA denetleyici modunu ATA veya AHCI olarak değiştirir.	Varsayılan: AHCI
Adapter Warnings	Adaptör uyarılarını etkinleştirir veya devre dışı bırakır.	Varsayılan: Enabled (Etkin)
Function Key Behavior	<Fn> işlev tuşunun davranışını belirtir.	Varsayılan: Önce işlev tuşu
Charger Behavior	Bilgisayar pilinin AC güç kaynağına takılıyken şarj edilemeyeceğini belirtir.	Varsayılan: Enabled (Etkin)
Miscellaneous Devices	Bu alanlar çeşitli yerleşik aygıtları etkinleştirmenize veya devre dışı bırakmanıza olanak tanır.	

## Security

Set Service Tag	Bu alan sisteminizin servis etiketini görüntüler. Servis etiketi zaten belirlenmemişse, bu alan etiketi girmek için kullanılabilir.
Set Supervisor Password	Yönetici parolasının değiştirilmesine veya silinmesine izin verir.
Set HDD Password	Bilgisayarınızın dahili sabit sürücüsü (HDD) üzerinde bir parola belirlemenizi sağlar.
Password Bypass	Sistemin uyku durumundan başlatılması/uyandırılması sırasında sistem parolası ve dahili HDD parolası istemlerini devre dışı bırakmanızı sağlar.
Computrace	Bilgisayarınızdaki Computrace özelliğini etkinleştirir veya devre dışı bırakır.

## Boot



Boot Priority Order	Bilgisayarın başlatma sırasında önyüklemeye yapacağı çeşitli aygıtların sırasını belirler.
Hard Disk Drives	Bilgisayarın önyüklemeye yapacağı sabit sürücüyü belirler.
USB Storage Device	Bilgisayarın önyüklemeye yapacağı USB depolama aygıtını belirtir.
CD/DVD ROM Drives	Bilgisayarın hangi CD/DVD üzerinden önyükleneceğini belirtir.
Network	Bilgisayarın hangi ağ aygıtı üzerinden önyükleneceğini belirtir.

## Exit

Bu bölüm System Setup (Sistem Kurulumu) bölümünden çıkmadan önce varsayılan ayarları kaydetmenizi, atmanızı veya yüklemenizi sağlar.

## BIOS'u Güncelleştirme

Sistem kartını değiştirdiğinizde ya da bir güncelleştirme kullanılabilir olduğunda BIOS'u (sistem kurulumu) güncelleştirmeniz önerilir. Dizüstü bilgisayarlar için, bilgisayar pilinizin tamamen dolu olduğundan ve bir prize takılı olduğundan emin olun

1. Bilgisayarı yeniden başlatın.
2. [support.dell.com/support/downloads](http://support.dell.com/support/downloads) adresine gidin.
3. Bilgisayarınızın Servis Etiketi veya Express Servis Kodu varsa:
  -  **NOT:** Masaüstü bilgisayarlar için, servis etiketi bilgisayarın önünde mevcuttur.
  -  **NOT:** Dizüstü bilgisayarlar için, servis etiketi bilgisayarın altında mevcuttur.
  - a) **Service Tag** (Servis Etiketi) veya **Express Service Code** (Express Servis Kodu) bilgilerini girip **Submit** (Gönder) düğmesine tıklayın.
  - b) **Submit** (Gönder) düğmesine tıklayıp adım 5'e geçin.
4. Bilgisayarınızın servis etiketi veya express servis kodu yoksa, aşağıdakilerden birini seçin:
  - a) **Servis Etiketimi benim için otomatik belirle**
  - b) **Ürünlerim ve Servis Listesi içinden seç**
  - c) **Tüm Dell ürünleri listesinden seç**
5. Uygulama ve sürücü ekranında **İşletim Sistemi** açılan listesinden **BIOS'u seçin**.
6. En son BIOS dosyasını belirleyip **Dosyayı İndir** düğmesine tıklayın.
7. **Lütfen aşağıdaki pencereden indirme yönteminizi seçin** kısmından tercih ettiğiniz indirme yöntemini seçin; **Şimdi İndir** 'e tıklayın  
Ardından **Dosya İndirme** penceresi açılır.
8. Dosyayı bilgisayarınıza kaydetmek için **Kaydet**'i tıklayın.
9. Bilgisayarınıza güncelleştirilmiş BIOS ayarlarını kurmak için **Çalıştır**'a tıklayın.  
Ekrandaki yönergeleri izleyin.


# Sistem ve Kurulum Parolası

Bilgisayarınızı güvenceye almak için bir sistem parolası ve bir kurulum parolası oluşturabilirsiniz.

Parola Türü	Açıklama
<b>System Password</b> (Sistem Parolası)	Sisteminize oturum açmak için girmeniz gereken paroladır.
<b>Setup password</b> (Kurulum parolası)	Bilgisayarınızın BIOS ayarlarına erişmek ve burada değişiklikler yapmak için girmeniz gereken paroladır.


 **DİKKAT:** Parola özellikleri, bilgisayarınızdaki veriler için temel bir güvenlik seviyesi sağlar.

 **DİKKAT:** Kilitli değilse veya sahihsiz bırakılmışsa, bilgisayarınızdaki verilere herkes erişebilir.

 **NOT:** Bilgisayarınız, sistem ve kurulum parolası devre dışı halde teslim edilir.

## Bir Sistem Parolası ve Kurulum Parolası Atama

Ancak, **Password Status** (Şifre Durumu) **Unlocked** (Kilitli Değil) ise, yeni bir **System Password** (Sistem Parolası) ve/veya **Setup Password** (Kurulum Parolası) atayabilirsiniz veya mevcut **System Password** (Sistem Parolası) ve/veya **Setup Password** (Kurulum Şifresi) öğesini değiştirebilirsiniz. Parola Durumu **Locked** (Kilitli) ise, Sistem Parolasını değiştiremezsiniz.

 **NOT:** Parola anahtarı ayarı devre dışıysa, mevcut Sistem Parolası ve Kurulum Parolası silinir ve bilgisayarda oturum açmak için sistem parolasını vermeniz gerekir.

Sistem kurulumuna girmek için, gücü açtıktan veya yeniden başlattıktan hemen sonra <F2> tuşuna basın.

1. **System BIOS** (Sistem BIOS'u) veya **System Setup** ekranında, **System Security** (Sistem Güvenliği) öğesini seçip <Enter>'a basın.

**System Security** (Sistem Güvenliği) ekranı görüntülenir.

2. **System Security** (Sistem Güvenliği) ekranında, **Password Status** (Parola Durumunun) **Unlocked** (Kilitli Değil) olduğunu doğrulayın.

3. **System Password** (Sistem Parolası) öğesini seçin, sistem parolanızı girin ve <Enter> veya <Tab> tuşuna basın.

Sistem parolasını atamak için şu yönergeleri kullanın:

- Bir parola en çok 32 karaktere sahip olabilir.
- Parola 0 ila 9 arasındaki sayıları içerebilir.
- Yalnızca küçük harfler geçerlidir, büyük harflere izin verilmez.
- Yalnızca şu özel karakterlere izin verilir: boşluk, ("), (+), (.), (-), (.), (/), (:), (I), (V), (O), (').

Sorulduğunda sistem parolasını tekrar girin.

4. Önceden girmiş olduğunuz sistem parolasını girin ve **OK** (Tamam) tuşuna basın.
5. **Setup Password** (Kurulum Parolası) öğesini seçin, sistem parolanızı girin ve <Enter> veya <Tab> tuşuna basın. Bir mesaj kurulum parolasını yeniden girmenizi ister.
6. Önceden girmiş olduğunuz sistem parolasını girin ve **OK** (Tamam) tuşuna basın.
7. <Esc> tuşuna bastığınızda, bir mesaj görüntülenerek değişiklikleri kaydetmenizi sağlar.
8. Değişiklikleri kaydetmek için <Y> tuşuna basın. Bilgisayar yeniden başlatılır.

## Mevcut Bir Sistem Ve/Veya Kurulum Parolasını Silme Veya Deęiřtirme

Mevcut Sistem ve/veya Kurulum parolasını silmeye veya deęiřtirmeye alıřmadan nce, **Password Status'un** (Parola Durumu) Unlocked (Kilitli deęil) olduęundan emin olun (System Setup'da). **Password Status** (Parola Durumu) Locked (Kilitli) ise mevcut Sistem veya Kurulum parolasını silemezsiniz veya deęiřtirezsiniz.

Sistem Kurulumuna girmek iin, gc atıktan veya yeniden bařlattıktan hemen sonra <F2> tuřuna basın.

1. **System BIOS** (Sistem BIOS'u) veya **System Setup** ekranında, **System Security** (Sistem Gvenlięi) ęesini seip <Enter>'a basın.  
**System Security** (Sistem Gvenlięi) ekranı grntlenir.
2. **System Security** (Sistem Gvenlięi) ekranında, **Password Status** (Parola Durumunun) **Unlocked** (Kilitli Deęil) olduęunu doęrulayın.
3. **System Password** (Sistem Parolası) ęesini sein, mevcut sistem parolasını deęiřtirin veya silin ve <Enter> veya <Tab> tuřuna basın.
4. **System Password** (Sistem Parolası) ęesini sein, mevcut sistem parolasını deęiřtirin veya silin ve <Enter> veya <Tab> tuřuna basın.



**NOT:** Sistem ve/veya Kurulum parolasını deęiřtirirseniz, istendięinde yeni parolayı tekrar girin. Sistem ve/veya Kurulum parolasını silerseniz, sorulduęunda silme iřlemini doęrulayın.

5. <Esc> tuřuna bastıęınızda, bir mesaj grntlenerek deęiřiklikleri kaydetmenizi saęlar.
6. Deęiřiklikleri kaydetmek ve Sistem Kurulumundan ıkmak iin <Y> tuřuna basın.  
Bilgisayar yeniden bařlatılır.

## Tanılamalar

Bilgisayarınızla ilgili bir sorunla karşılaşırsanız, teknik yardım için Dell'e başvurmadan önce ePSA tanılamalarını çalıştırın. Tanılamanın amacı sisteminizin donanımını ek donanım gerekmeden veya veri kaybı riski olmaksızın sınamaktır. Sorunu kendiniz çözemiyorsanız, servis ve destek personeli sorunu çözenize yardımcı olmak için tanılama sonuçlarını kullanabilir.

### Gelişmiş Yükleme Öncesi Sistem Değerlendirmesi (ePSA) Tanılamaları

ePSA tanılamaları (ayrıca sistem tanılamaları olarak bilinir) donanımınızın eksiksiz kontrolünü gerçekleştirir. ePSA, BIOS'a dahildir ve BIOS tarafından dahili olarak başlatılır. Tümleşik sistem tanılması belirli cihazlar veya cihaz grupları için aşağıdakileri yapmanızı sağlayan bir dizi seçenek sunar:

- Sınamaları otomatik olarak veya etkileşimli modda çalıştırma
- Sınamaları tekrarlama
- Sınama sonuçlarını görüntüleme veya kaydetme
- Başarısız aygıt(lar) hakkında ekstra bilgi sağlamak için ek sınama seçeneklerini ortaya koymak üzere kapsamlı sınamalar çalıştırma
- Sınamaların başarılı bir şekilde tamamlandığını bildiren durum mesajlarını görüntüleme
- Sınama sırasında karşılaşılan sorunlar hakkında size bilgi veren hata mesajlarını görüntüleme



**DİKKAT:** Yalnızca sisteminizi sınamak için sistem tanılamayı kullanın. Bu programı diğer sistemlerle kullanmak geçersiz sonuçlara veya hata mesajlarına neden olabilir.



**NOT:** Belirli aygıtlara ait bazı sınamalar kullanıcı etkileşimi gerektirir. Tanılama testleri gerçekleştirilirken her zaman bilgisayar terminalinde bulunduğunuzdan emin olun.

1. Bilgisayarınızı açın.
2. Bilgisayar önyükleme yaparken, Dell logosu görüntülediğinde <F12> tuşuna basın.
3. Önyükleme menüsü ekranından **Diagnostics** (Tanılama) seçeneğini belirleyin.  
**Gelişmiş Ön Yükleme Sistemi Değerlendirme** penceresi, bilgisayarda algılanan tüm aygıtları listeleterek görüntülenir. Tanılama, algılanan tüm aygıtlarda sınamalar yürütmeye başlar.
4. Belirli bir aygıtta tanılama testi gerçekleştirmek isterseniz, tanılama testini durdurmak için <Esc> tuşuna ve **Evet**'e basın.
5. Sol bölmeden aygıtı seçin ve **Run Tests** (Testleri Çalıştır) öğesine tıklayın.
6. Bir sorun halinde hata kodları görüntülenir.  
Hata kodunu not edip Dell'e başvurun.

### Pil Durum Işıkları

Bilgisayar bir elektrik prizine bağlıysa, pil durum ışığı aşağıdaki gibi yanar:

- **Dönüşümlü olarak yanıp sönen sarı ve beyaz ışık** — Onaylanmamış veya desteklenmeyen, Dell AC adaptörü olmayan bir adaptör dizüstü bilgisayarınıza takılı.
- **Sabit beyaz ışıkla birlikte dönüşümlü olarak yanıp sönen sarı ışık** — AC adaptör varken geçici pil arızası.



- **Sürekli yanıp sönen sarı ışık** — AC adaptörü varken kalıcı pil arızası.
- **Kapalı** — AC adaptör varken pil tam şarj modunda.
- **Yanan beyaz ışık** — AC adaptör varken pil şarj modunda.

## Aygıt Durum Işıkları



Bilgisayarı açtığınızda yanar ve bilgisayar güç yönetimi moduna geçtiğinde yanıp söner.



Bilgisayar veri okurken veya yazarken yanar.



Pilin şarj durumunu göstermek için sabit biçimde yanar veya yanıp söner.



Kablosuz ağ etkinleştirildiğinde yanar.

## Diagnostik Sesli Uyarı Kodları

Ekran hataları veya sorunları görüntüleyemiyorsa, bilgisayar başlatma sırasında bir dizi sesli uyarıda bulunabilir. Sesli uyarı kodları olarak adlandırılan bu sesli uyarılar dizisi, çeşitli sorunları tanımlar. Her bir sesli uyarı arasındaki gecikme 300 ms, her bir sesli uyarı dizisi arasındaki gecikme ise 3 saniyedir ve uyarı sesi 300 ms sürer. Her bir sesli uyarı ve sesli uyarılar dizisinden sonra, BIOS kullanıcının güç düğmesine basıp basmadığını algılamalıdır. Basıyorsa, BIOS döngümeden atlar ve normal kapatma işlemini ve güç sistemini yürütür.

Kod	Neden ve Sorun Giderme Adımları
1	Çalışan ya da hatalı BIOS ROM sağlama toplamı Sistem kartı hatası, BIOS bozulmasını veya ROM hatasını kapsar
2	RAM algılanmadı Bellek algılanmadı
3	Yonga Seti Hatası (North ve South Bridge Yonga Seti, DMA/IMR/ Zamanlayıcı Hatası) , Gün Saati test hatası, Kapı A20 hatası, Süper G/Ç mikrodevre arızası, Klavye denetleyici test hatası Sistem kartı arızası
4	RAM Okuma/Yazma hatası Bellek arızası
5	Gerçek zamanlı saat güç arızası CMOS pil arızası
6	Video BIOS sınavı hatası Ekran kartı arızası
7	İşlemci arızası İşlemci arızası
8	Ekran Ekran arızası

## Teknik Özellikler



**NOT:** Seçenekler bölgeye göre farklılık gösterebilir. Bilgisayarınızın yapılandırmasına ilişkin daha fazla bilgi için, Başlat (Başlat simgesi) → Yardım ve Destek öğelerine tıklayıp, bilgisayarınız hakkındaki bilgileri görüntüleme seçeneğini belirleyin.



**Tablo 2. Sistem Bilgileri**

Özellik	Teknik Özellik
Yonga seti	Intel HM75 Express yonga seti
DRAM veriyolu genişliği	64 bit
Flash EPROM	SPI 32 Mbit

**Tablo 3. İşlemci**

Özellik	Teknik Özellik
Türler	<ul style="list-style-type: none"> <li>• Intel Celeron</li> <li>• Intel Core i3 serisi</li> <li>• Intel Core i5 serisi</li> </ul>
L2 önbellek	6 MB'a kadar

**Tablo 4. Bellek**

Özellik	Teknik Özellik
Bellek konnektörü	iki SODIMM yuvası
Bellek kapasitesi	2 GB veya 4 GB
Bellek türü	DDR3 SDRAM (1333 MHz ve 1600 MHz)
Minimum bellek	1 GB
Maksimum bellek	8 GB

**Tablo 5. Ses**

Özellik	Teknik Özellik
Tür	2,1 kanallı yüksek tanımlı ses
Denetleyici	Cirrus Logic CS4213D
Stereo dönüşüm	24 bit (analog ile dijital ve dijital ile analog arası)
Arayüz:	

Özellik	Teknik Özellik
Dahili	yüksek tanımlı ses
Harici	mikrofon girişi/stereo kulaklıklar/harici hoparlör konektörü
Hoparlörler	2 x 2 Watt
Ses seviyesi denetimleri	klavye fonksiyon tuşları ve program menüleri

**Tablo 6. Video**

Özellik	Teknik Özellik
Video türü	<ul style="list-style-type: none"> <li>sistem kartında tümleşik</li> <li>ayrı</li> </ul>
Veriyolu:	
UMA	tümleşik video
Ayrı	<ul style="list-style-type: none"> <li>PCI-E x16 Gen1</li> <li>PCI-E x16 Gen2</li> </ul>
Video denetleyici:	
UMA	<ul style="list-style-type: none"> <li>Intel HD Grafik</li> <li>Intel HD Grafik 3000</li> <li>Intel HD Grafik 4000</li> </ul>
Ayrı (Vostro 2420)	nVidia GeForce GT 620M

**Tablo 7. Kamera**

Özellik	Teknik Özellik
Kamera çözünürlüğü	1,3 Megapiksel
Video Çözünürlüğü (maksimum)	Saniyede 30 karede 640 x 480

**Tablo 8. İletişim**

Özellik	Teknik Özellik
Ağ adaptörü	10/100/1000 Mbps Ethernet LAN
Kablosuz	dahili kablosuz yerel ağ (WLAN)

**Tablo 9. Bağlantı Noktaları ve Konektörler**

Özellik	Teknik Özellik
Audio (Ses)	bir mikrofon konektörü; bir stereo kulaklık/hoparlör konektörü
Video	<ul style="list-style-type: none"> <li>bir adet 15 pimli VGA konektörü</li> <li>bir adet 19 pimli HDMI konektörü</li> </ul>

Özellik	Teknik Özellik
Ağ adaptörü	bir adet RJ-45 konnektör
USB	üç adet 4 pimli USB 2.0 uyumlu konnektör
Ortam kartı okuyucusu	bir 3-in-1 (SD/MMC/MS)

**Tablo 10. Ekran**

Özellik	Vostro 2420	Vostro 2520
Tür	HD WLED TrueLife; HD WLED AG	
Boyut	14,0 inç	15,0 inç
Boyutlar:		
Yükseklik	192,50 mm (7,58 inç)	193,50 mm (7,62 inç)
Genişlik	324,00 mm (12,76 inç)	344,20 mm (13,55 inç)
Köşegen	355,60 mm (14,00 inç)	396,24 mm (15,60 inç)
Aktif alan (X/Y)	309,40 mm x 173,95 mm	344,23 mm x 193,54 mm
Maksimum parlaklık	200 nit	220 nit
Maksimum çözünürlük	262K renkte 1366 x 768 piksel	
Çalışma açısı	0° (kapalı) ila 140°	
Yenileme hızı	60 Hz	
Minimum görüntü açıları:		
Yatay	40°/40°	
Dikey	15°/30° (Y/U)	
Piksel derecesi	0,252 mm x 0,252 mm	

**Tablo 11. Klavye**

Özellik	Teknik Özellik
Tuş sayısı	<ul style="list-style-type: none"> <li>Amerika Birleşik Devletleri ve Kanada</li> <li>86 tuş, Avrupa ve Brezilya 87 tuş</li> <li>Japonya: 90 tuş</li> </ul>

**Tablo 12. Dokunmatik yüzey**

Özellik	Teknik Özellik
Aktif Alan:	
X eksen	90,00 mm (3,54 inç)
Y eksen	49,00 mm (1,93 inç)

**Tablo 13. Pil**

<b>Özellik</b>	<b>Teknik Özellik</b>
Tür	6 hücreli lityum iyon (2,20 Whr)
Boyutlar:	
Yükseklik	20,20 mm (0,80 inç)
Genişlik	208,36 mm (8,20 inç)
Derinlik	56,52 mm (2,22 inç)
Ağırlık	0,33 kg (0,73 lb)
Şarj süresi	yaklaşık 4 saat (bilgisayar kapandığında)
Voltaaj	11,1 VDC
Sıcaklık aralığı:	
Çalışma	0 °C - 35 °C (32 °F - 95 °F)
Çalışma dışı	-40 °C - 65 °C (-40 °F - 149 °F)
Düğme pil	3 V CR2032 lityum düğme pil

**Tablo 14. AC Adaptörü**

<b>Özellik</b>	<b>Teknik Özellik</b>
Tür:	
Vostro 2420 / Entegre video kartlı Vostro 2520	65 W
Ayrı video kartı ile Vostro 2420	90 W
Giriş voltajı	100 VAC – 240 VAC
Giriş akımı (maksimum)	1,50 A/1,60 A/1,70 A/2,50 A
Giriş frekansı	50 Hz – 60 Hz
Çıkış gücü	65 W ve 90 W
Çıkış akımı	
65 W	3,34 A (sürekli)
90 W	4,62 A
Dereceli çıkış voltajı	19,50 VDC (+/- 1,0 VDC)
Boyutlar:	
Yükseklik	28,20 mm (1,11 inç)
Genişlik	57,90 mm (2,28 inç)
Derinlik	137,16 mm (5,40 inç)
Sıcaklık aralığı:	
Çalışma	0 °C - 40 °C (32 °F - 104 °F)

Özellik	Teknik Özellik
Çalışma dışı	-40 °C - 70 °C (-40 °F - 158 °F)

**Tablo 15. Fiziksel**

Özellik	Teknik Özellik
Vostro 2420:	
Yükseklik (bir WLED paneli ile birlikte)	31,50 mm ila 34,70 mm (1,24 inç ila 1,36 inç)
Genişlik	342,00 mm (13,46 inç)
Derinlik	244 mm (9,60 inç)
Ağırlık (minimum)	2,2 kg (4,85 lb)
Vostro 2520:	
Yükseklik (bir WLED paneli ile birlikte)	31,50 mm ila 34,50 mm (1,24 inç ila 1,35 inç)
Genişlik	376,00 mm (14,80 inç)
Derinlik	260 mm (10,23 inç)
Ağırlık (minimum)	2,37 kg (5,22 lb)


**Tablo 16. Ortam**

Özellik	Teknik Özellik
Sıcaklık:	
Çalışma	0 °C - 35 °C (32 °F - 95 °F)
Depolama	-40 °C - 65 °C (-40 °F - 149 °F)
Bağıl nem (en yüksek):	
Çalışma	%10 ila %90 (yoğuşmasız)
Depolama	%5 ila %95 (yoğuşmasız)
Yükseklik (en çok):	
Çalışma	-15,2 m - 3048 m (-50 ft - 10.000 ft)
Çalışma dışı	-15,2 m - 10.668 m (-50 ft - 35.000 ft)
Havadan geçen madde düzeyi	ISA-71.04-1985 ile tanımlanan biçimde G1





## Dell'e Başvurma

 **NOT:** Etkin bir Internet bağlantınız yoksa, başvuru bilgilerini satış faturanızda, irsaliyede, fişte veya Dell ürün kataloğunda bulabilirsiniz.

Dell birden fazla çevrimiçi ve telefon tabanlı destek ve servis seçeneği sunar. Kullanılabilirlik ülkeye ve ürüne göre değişir ve bazı hizmetler bulunduğunuz bölgede olmayabilir. Satış, teknik destek veya müşteri hizmetleri ile ilgili konularda Dell'e başvurmak için:

1. **support.dell.com** adresini ziyaret edin.
2. Destek kategorinizi seçin.
3. ABD müşterisi değilseniz, **support.dell.com** sayfasının altından ülkenizin kodunu seçin veya diğer seçenekleri görüntülemek için **Tümü** ögesini seçin.
4. Gereksininize uygun hizmet veya destek bağlantısını seçin.